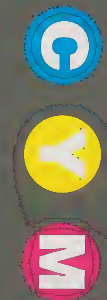
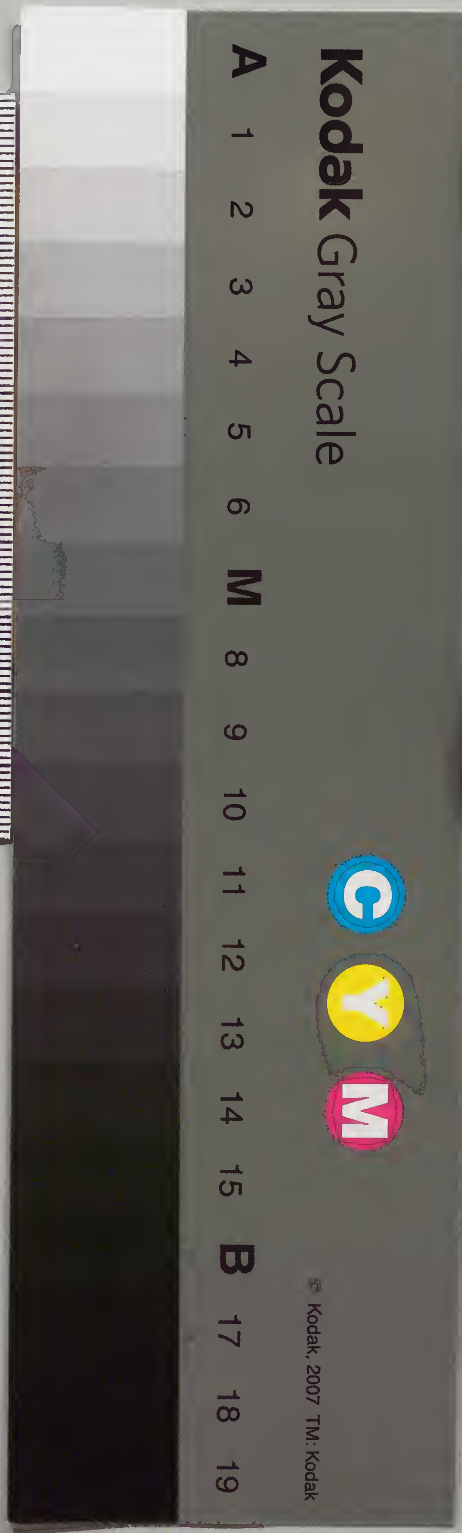




|      |          |
|------|----------|
| 内閣文庫 |          |
| 番號   | 漢 4943   |
| 冊數   | 26 ( 1 ) |
| 函號   | 276 43   |

276-43



Kodak, 2007 TM. Kodak





大學章句序

文庫

大學之書古之大學所以教人

之法也蓋自天降生民則既莫

不與之以仁義禮智之性矣然

其氣質之稟或不能齊是以不



能皆有以知其性之所有而全之也一有聰明睿智能盡其性者出於其間則天必命之以爲億兆之君師使之治而教之以復其性此伏羲神農黃帝堯舜

所以繼天立極而司徒之職典樂之官所由設也三代之隆其法寢備然後王宮國都以及閭巷莫不有學人生八歲則自王公以下至於庶人之子弟皆入



小學而教之以灑掃應對進退  
之節禮樂射御書數之文及其  
十有五年則自天子之元子衆  
子以至公卿大夫元士之適子  
與凡民之俊秀皆入大學而教

之以窮理正心脩己治人之道  
此又學校之教大小之節所以  
分也夫以學校之設其廣如此  
教之之術其次第節目之詳又  
如此而其所以爲教則又皆本



之人君躬行心得之餘不待求  
之民生日用彝倫之外是以當  
世之人無不學其學焉者無不  
有以知其性分之所固有職分  
之所當爲而各俛焉以盡其力

此古昔盛時所以治隆於上俗  
美於下而非後世之所能及也  
及周之衰賢聖之君不作學校  
之政不脩教化陵夷風俗頽敗  
時則有若孔子之聖而不得君



師之位以行其政教於是獨取  
先王之法誦而傳之以詔後世  
若曲禮少儀內則弟子職諸篇  
固小學之支流餘裔而此篇者  
則因小學之成功以著大學之

明法外有以極其規模之大而  
內有以盡其節目之詳者也三  
千之徒蓋莫不聞其說而曾氏  
之傳獨得其宗於是作為傳義  
以發其意及孟子沒而其傳泯



焉則其書雖存而知者鮮矣自  
是以來俗儒記誦詞章之習其  
功倍於小學而無用異端虛無  
寂滅之教其高過於大學而無  
實其他權謀術數一切以就功

名之說與夫百家衆技之流所  
以惑世誣民充塞仁義者又紛  
然雜出乎其間使其君子不幸  
而不得聞大道之要其小人不  
幸而不得蒙至治之澤晦盲否



塞反覆沈痼以及五季之衰而  
壞亂極矣天運循環無往不復  
宋德隆盛治教休明於是河南  
程氏兩夫子出而有以接乎孟  
氏之傳實始尊信此篇而表章

之既又爲之次其簡編發其歸  
趣然後古者大學教人之法聖  
經賢傳之指粲然復明於世雖  
以熹之不敏亦幸私淑而與有  
聞焉顧其爲書猶頗放失是以



忘<sup>テ</sup>其<sup>ノ</sup>固<sup>シ</sup>陋<sup>ヲ</sup>采<sup>テ</sup>而<sup>テ</sup>輯<sup>ス</sup>之<sup>ノ</sup>間<sup>ニ</sup>亦<sup>モ</sup>竊<sup>ニ</sup>附<sup>ス</sup>  
已<sup>カ</sup>意<sup>ヲ</sup>補<sup>フ</sup>其<sup>ノ</sup>闕<sup>ヲ</sup>略<sup>ヲ</sup>以<sup>テ</sup>俟<sup>ツ</sup>後<sup>ノ</sup>之<sup>ノ</sup>君<sup>子</sup>  
極<sup>テ</sup>知<sup>ル</sup>僭<sup>ル</sup>踰<sup>ス</sup>無<sup>ク</sup>所<sup>ニ</sup>逃<sup>ル</sup>罪<sup>ヲ</sup>然<sup>レ</sup>於<sup>テ</sup>國<sup>家</sup>  
化<sup>シ</sup>民<sup>ヲ</sup>成<sup>ス</sup>俗<sup>ヲ</sup>之<sup>ノ</sup>意<sup>ヲ</sup>學<sup>者</sup>脩<sup>メ</sup>已<sup>ヲ</sup>治<sup>ル</sup>人<sup>ヲ</sup>  
之<sup>ノ</sup>方<sup>ニ</sup>則<sup>シ</sup>未<sup>ダ</sup>必<sup>ズ</sup>無<sup>ク</sup>小<sup>シ</sup>補<sup>ニ</sup>云<sup>フ</sup>淳<sup>ニ</sup>既<sup>ニ</sup>已<sup>ス</sup>

酉二月甲子新安朱熹序



大學

大舊音泰  
今讀如字

朱熹章句

子程子曰大學孔氏之遺  
書而初學入德之門也於  
今可見古人為學次第者



獨賴此篇之存而論孟次  
之學者必由是而學焉則  
庶乎其不差矣

大學之道在明明德在親民在  
止於至善

程子曰親當作新○大學者

大人之學也明明之也明德

者人之所得乎天而虛靈不

昧以具衆理而應萬事者也

但為氣稟所拘人欲所蔽則



有<sub>二</sub>時<sub>一</sub>而昏<sub>レ</sub>然<sub>レ</sub>其<sub>レ</sub>本體<sub>一</sub>之明<sub>ハ</sub>則  
有<sub>二</sub>未<sub>一</sub>嘗<sub>テ</sub>息<sub>者</sub>故學<sub>者</sub>當<sub>二</sub>因<sub>一</sub>其<sub>レ</sub>  
所<sub>レ</sub>發<sub>スル</sub>而迷<sub>ニ</sub>明<sub>テ</sub>之<sub>ヲ</sub>以<sub>テ</sub>復<sub>ル</sub>其<sub>レ</sub>初<sub>ニ</sub>也  
新<sub>ハ</sub>者革<sub>ス</sub>其<sub>レ</sub>舊<sub>之</sub>謂<sub>也</sub>言<sub>ハ</sub>既<sub>ニ</sub>自<sub>レ</sub>  
明<sub>ニ</sub>其<sub>レ</sub>明德<sub>ヲ</sub>又當<sub>二</sub>推<sub>一</sub>以<sub>テ</sub>及<sub>レ</sub>入<sub>レ</sub>使<sub>テ</sub>

之<sub>ヲ</sub>亦<sub>有</sub>以<sub>テ</sub>去<sub>レ</sub>其<sub>レ</sub>舊染<sub>之</sub>之<sub>汚</sub>也  
止<sub>者</sub>必<sub>至</sub>於<sub>レ</sub>是<sub>而</sub>不<sub>レ</sub>遷<sub>之</sub>意  
至<sub>善</sub>則事理當<sub>レ</sub>然<sub>之</sub>極<sub>也</sub>言<sub>ハ</sub>  
明<sub>ニ</sub>明德<sub>ヲ</sub>新<sub>ス</sub>民<sub>皆</sub>當<sub>二</sub>止<sub>一</sub>於<sub>レ</sub>至<sub>善</sub>  
之<sub>地</sub>而<sub>不</sub>遷<sub>蓋</sub>必<sub>其</sub>有<sub>レ</sub>以<sub>テ</sub>盡<sub>ス</sub>



夫天理之極而無一毫人欲之私也此三者大學之綱領也

知止而后有定定而后能靜靜而后能安安而后能慮慮而后

能得后與後同後放此

止者所當止之地即至善之所在也知之則志有定向靜謂心不妄動安謂所處而安慮謂處事精詳得謂得其所



止

物有<sub>レ</sub>本末事有<sub>レ</sub>終始知<sub>レ</sub>所先後<sub>ニ</sub>則近道矣<sub>ニ</sub>

明德為<sub>レ</sub>本新民為<sub>レ</sub>末知<sub>レ</sub>止為<sub>レ</sub>始能<sub>レ</sub>得<sub>レ</sub>為<sub>レ</sub>終本始<sub>ニ</sub>所先末終<sub>ニ</sub>

所後此結上文兩節之意

古之欲明明德於天下者先治其國欲治其國者先齊其家欲齊其家者先脩其身欲脩其身者先正其心欲正其心者先誠



其意欲誠其意者先致其知致

知在格物治平聲後放此

明明德於天下者使天下之

人皆有以明其明德也心者

身之所主也誠實也意者心

之所發也實其心之所發欲

其必自慊而無自欺也致推

極也知猶識也推極吾之知

識欲其所知無不盡也格至

也物猶事也窮至事物之理



欲其極處無不到也此八者  
大學之條目也

物格而后知至知至而后意誠  
意誠而后心正心正而后身脩  
身脩而后家齊家齊而后國治

國治而后天下平

治去聲  
後放此

物格者物理之極處無不到  
也知至者吾心之所知無不  
盡也知既盡則意可得而實  
矣意既實則心可得而正矣



脩身以上明明德之事也齊  
家以下新民之事也物格知  
至則知所止矣意識以下則  
皆得所止之序也

自天子以至於庶人壹是皆以

脩身為本

壹是一切也正心以上皆所  
以脩身也齊家以下則舉此  
而措之耳

其本亂而未治者否矣其所厚



者薄而其所薄者厚未之有也

本謂身也所厚謂家也此兩

節結上文兩節之意

右經一章蓋孔子之言而

曾子述之凡二百五字其傳十

章則曾子之意而門人記

之也舊本頗有錯簡今因

程子所定而更考經文別

為序次如左凡千五百四十六字

凡傳文雜引經傳若無



統紀然文理接續血脉

貫通深淺始終至為精

密熟讀詳味久當見之

今不盡釋也

康誥曰克明德

康誥周書克能也

大甲曰顧諟天之明命大讀作泰諟古

是字

大甲商書顧謂常目在之也

諟猶此也或曰審也天之明



命、即天之所以與我而我之  
所以為德者也。常目在之則  
無時不明矣。

帝典曰克明峻德

峻書  
作俊

帝典堯典虞書峻大也

皆自明也

結所引書皆言自明已德之意

意

右傳之首章釋明明德

此通下三章至止於信



舊本誤在沒世不忘之

下

湯之盤銘曰苟日新日日新又

日新タキリ

盤沐浴之盤也銘名其器以

自警之辭也苟誠也湯以人

之洗濯其心以去惡如沐浴

其身以去垢故銘其盤言誠

能一日有以滌其舊染之汚

而自新則當因其已新者而



日日新之又日日新之不可略  
有間斷也

康誥曰作新民

鼓之舞之之謂作言振起其  
自新之民也

詩曰周雖舊邦其命維新

詩大雅文王之篇言周國雖

舊至於文王能新其德以及

於民而始受天命也

是故君子無所不用其極



自新新民皆欲止於至善也

右傳之二章釋新民

詩云邦畿千里惟民所止

詩商頌玄鳥之篇邦畿王者之都也止居也言物各有所

當止之處也

詩云緡蠻黃鳥止于丘隅子曰

於止知其所以入而不知

鳥乎緡詩作綿

詩小雅綿蠻之篇綿蠻鳥聲



丘隅岑蔚之處子曰以下孔  
子說詩之辭言人當知所當  
止之處也

詩云穆穆文王於緝熙敬止爲  
人君止於仁爲人臣止於敬爲

人子止於孝爲人父止於慈與  
國人交止於信於緝之  
於音烏

詩文王之篇穆穆深遠之意  
於歎美辭緝繼續也熙光明  
也敬止言其無不敬而安所



止也引此而言聖人之止無  
非至善五者乃其時之大者  
也學者於此究其精微之蘊  
而又推類以盡其餘則於天  
下之事皆有以知其所以止而

無疑矣

詩云瞻彼淇澳萋萋猗猗有斐  
君子如切如磋如琢如磨瑟兮  
僖兮赫兮喧兮有斐君子終不  
可誼兮如切如磋者道學也如



琢如磨者自脩也琢ハカク瑟兮瑟ハカク侖兮侖ハカク者

恂慄也恂ハカク赫兮赫ハカク喧兮喧ハカク者威儀也威儀ハカク有

斐君子終不可誼兮斐ハカク者道盛德

至善民之不能忘也至善ハカク  
澳於六反 萊詩作綠

猗叶韻音阿侖下版反喧詩作  
阻誼詩作諛並況晚反恂鄭氏

讀作  
峻

詩衛風淇澳之篇淇水名澳

隈也猗猗美盛貌興也斐文

貌切以刀鋸琢以椎鑿皆裁

物使成形質也磋以鑢錫磨



以<sub>レ</sub>沙<sub>一</sub>石<sub>一</sub>皆治<sub>テ</sub>物<sub>ヲ</sub>使<sub>ミ</sub>其<sub>ヲ</sub>滑<sub>ニ</sub>澤<sub>ナ</sub>也  
治<sub>レ</sub>骨<sub>ノ</sub>角<sub>ノ</sub>者<sub>ハ</sub>既<sub>ニ</sub>切<sub>テ</sub>而復<sub>ニ</sub>磋<sub>ス</sub>之<sub>ヲ</sub>治<sub>レ</sub>  
玉<sub>ノ</sub>石<sub>ノ</sub>者<sub>ハ</sub>既<sub>ニ</sub>琢<sub>テ</sub>而復<sub>ニ</sub>磨<sub>ス</sub>之<sub>ヲ</sub>皆言<sub>フ</sub>  
其<sub>ノ</sub>治<sub>レ</sub>之<sub>ヲ</sub>有<sub>テ</sub>緒<sub>ニ</sub>而益<sub>ク</sub>致<sub>ス</sub>其<sub>ノ</sub>精<sub>ヲ</sub>也  
瑟<sub>ノ</sub>嚴<sub>ニ</sub>密<sub>ニ</sub>之<sub>ヲ</sub>貌<sub>ハ</sub>儻<sub>ニ</sub>武<sub>ニ</sub>毅<sub>ニ</sub>之<sub>ヲ</sub>貌<sub>ハ</sub>赫<sub>ニ</sub>

喧<sub>ハ</sub>宣<sub>ハ</sub>著<sub>ク</sub>盛<sub>ク</sub>大<sub>ク</sub>之<sub>ヲ</sub>貌<sub>ハ</sub>誼<sub>ハ</sub>忘<sub>ル</sub>也道<sub>ハ</sub>  
言<sub>ハ</sub>也學<sub>ハ</sub>謂<sub>フ</sub>講<sub>ニ</sub>習<sub>ニ</sub>討<sub>ニ</sub>論<sub>ニ</sub>之<sub>ヲ</sub>事<sub>ヲ</sub>自<sub>ラ</sub>  
脩<sub>ル</sub>者<sub>ハ</sub>省<sub>ク</sub>察<sub>ク</sub>克<sub>ク</sub>治<sub>ル</sub>之<sub>ヲ</sub>功<sub>ハ</sub>恂<sub>ニ</sub>慄<sub>ニ</sub>戰<sub>ニ</sub>  
懼<sub>ル</sub>也威<sub>ハ</sub>可<sub>レ</sub>畏<sub>ル</sub>也儀<sub>ハ</sub>可<sub>レ</sub>象<sub>ス</sub>也引<sub>テ</sub>  
詩<sub>ヲ</sub>而釋<sub>ス</sub>之<sub>ヲ</sub>以<sub>テ</sub>明<sub>ス</sub>明<sub>ス</sub>德<sub>ヲ</sub>者<sub>ハ</sub>之<sub>ヲ</sub>



止於至善道學自脩言其所  
以得之之由恂慄威儀言其  
德容表裏之盛卒乃指其實  
而歎美之也

詩云於戲前王不忘君子賢其

賢而親其親小人樂其樂而利

其利此以沒世不忘也

於戲音  
嗚呼樂

音  
洛

詩周頌烈文之篇於戲歎辭

前王謂文武也君子謂其後



賢後王ラ小人謂後民也此言  
前主所以新スレ民者止於至善  
能ク使テ天下後世無ラ一物不得  
其所所以既沒世而人思慕  
之愈久而不忘也此兩節味

歎滂泆其味深長當熟玩之

右傳之三章釋止於至善

此章內自引淇澳詩以

下舊本誤在誠意章下

子曰聽訟吾猶入也必也使無



訟乎無情者不得盡其辭大畏  
民志此謂知本

猶人不異於人也情實也引  
夫子之言而言聖人能無  
實之人不敢盡其虛誕之辭

蓋我之明德既明自然有以  
畏服民之心志故訟不待聽  
而自無也觀於此言可以知  
本末之先後矣

右傳之四章釋本末



此章舊本誤在下止於信

本下

此謂知本

程子曰衍文也

此謂知之至也

此句之上別有關文此特其

結語耳

右傳之五章蓋釋格物致

知之義而今亡矣

此章舊本通下章誤在



經文之下

聞嘗竊取程子之意以補  
之曰所謂致知在格物者  
言欲致吾之知在卽物而  
窮其理也蓋人心之靈莫

不有知而天下之物莫不  
有理惟於理有未窮故其  
知有不盡也是以太學始  
教必使學者卽凡天下之  
物莫不因其已知之理而



益窮之以求至乎其極至  
於用力之久而一旦豁然  
貫通焉則衆物之表裏精  
粗無不到而吾心之全體  
大用無不明矣此謂物格

此謂知之至也

所謂誠其意者毋自欺也如惡

惡臭如好好色此之謂自謙故

君子必慎其獨也

好惡上字皆  
去聲謙讀爲

慊苦

劫反



誠其意者自脩之首也母者  
禁止之辭自欺云者知爲善  
以去惡而心之所發有未實  
也慊快也足也獨者人所不  
知而已所獨知之地也言欲

自脩者知爲善以去其惡則  
當實用其力而禁止其自欺  
使其惡惡則如惡惡臭好善  
則如好好色皆務決去而求  
必得之以自快足於已不可



徒苟且以徇外而爲人也然  
其實與不實蓋有他人所不  
及知而已獨知之者故必謹  
之於此以審其幾焉

小人間居爲不善無所不至見

君子而后厭然揜其不善而著  
其善人之視已如見其肺肝然  
則何益矣此謂誠於中形於外  
故君子必慎其獨也

間音閑厭  
鄭氏讀爲

厲



内内  
庫閣

間居、獨處也。厭然、銷沮閉藏

貌。此言小人陰為不善而

欲掩之。則是非不知善之

當為與惡之當去也。但不能

實用其力。以至此耳。然欲掩

其惡而卒不可掩。欲詐為善

而卒不可詐。則亦何益之有。

哉。此君子所以重以為戒而

必謹其獨也。

曾子曰：十目所視，十手所指，其







中而形於外者如此故又言  
此以結之

右傳之六章釋誠意

經曰欲誠其意先致其  
知又曰知至而后意誠

蓋心體之明有所未盡  
則其所發必有不能實  
用其力而苟焉以自欺  
者然或已明而不謹乎  
此則其所明又非已有



而無以爲進德之基故  
此章之指必承上章而  
通考之然後有以見其  
用力之始終其序不可  
亂而功不可闕如此云

所謂脩身在正其心者身有所  
忿懣則不得其正有所恐懼則  
不得其正有所好樂則不得其  
正有所憂患則不得其正  
懣救值反好  
樂並去聲

忿弗  
粉反



程子曰身有之身當作心○  
忿懣怒也蓋是四者皆心之  
用而人所不能無者然一有  
之而不能察則欲動情勝而  
其用之所行或不能不失其

正矣

心不在焉視而不見聽而不聞

食而不知其味

心有不在存則無以檢其身是  
以君子必察乎此而敬以直



之然後此心常存而身無不  
脩也

此謂脩身在正其心

右傳之七章釋正心脩身

此亦承上章以起下章

蓋意識則真無惡而實

有善矣所以能存是心

以檢其身然或但知誠

意而不能密察此心之

存否則又無以直內而



脩身也○自此以下並

以舊文為正

所謂齊其家在脩其身者人之  
其所親愛而辟焉之其所賤惡  
而辟焉之其所畏敬而辟焉之

其所哀矜而辟焉之其所敖惰  
而辟焉故好而知其惡惡而知  
其美者天下鮮矣  
辟讀為僻惡  
而之惡敖好  
並去聲  
鮮上聲  
人謂衆人之猶於也辟猶偏



也五者在人本有當然之則  
然常人之情惟其所向而不  
加察焉則必陷於一偏而身  
不脩矣

故諺有之曰人莫知其子之惡

莫知其苗之碩

諺音彥碩叶韻時若反

諺俗語也溺愛者不明貪得者無厭是則偏之爲害而家之所以不齊也

此謂身不脩不可以齊其家



右傳之八章釋脩身齊家  
所謂治國必先齊其家者其家  
不可教而能教人者無之故君  
子不出家而成教於國孝者所  
以事君也弟者所以事長也慈

者所以使衆也

弟去聲  
長上聲

身脩則家可教矣孝弟慈所  
以脩身而教於家者也然而  
國之所以事君事長使衆之  
道不外乎此此所以家齊於



上而教成於下也

康誥曰。如保赤子。心誠求之。雖

不中不遠矣。未有學養子而后

嫁者也。中去聲

此引書而釋之又明立教之

本不假強為在識其端而推

廣之耳

一家仁一國興仁一家讓一國

興讓一人貪戾一國作亂其機

如此此謂一言僨事一人定國



奮 價音

一人謂君也機發動所由也

價覆敗也此言教成於國之

效

堯舜帥天下以仁而民從之桀

紂帥天下以暴而民從之其所

令反其所好而民不從是故君

子有諸已而后求諸人無諸已

而后非諸人所藏乎身不恕而

能喻諸人者未之有也



此又承<sub>レ</sub>上文<sub>一</sub>人定<sub>上</sub>國<sub>下</sub>而言<sub>レ</sub>  
有<sub>レ</sub>善<sub>ニ</sub>於<sub>レ</sub>已<sub>ニ</sub>然後<sub>ニ</sub>可<sub>ニ</sub>以<sub>レ</sub>責<sub>ニ</sub>人<sub>一</sub>之<sub>レ</sub>  
善<sub>ニ</sub>無<sub>レ</sub>惡<sub>ニ</sub>於<sub>レ</sub>已<sub>ニ</sub>然後<sub>ニ</sub>可<sub>ニ</sub>以<sub>レ</sub>正<sub>ニ</sub>人<sub>一</sub>  
之<sub>レ</sub>惡<sub>ニ</sub>皆推<sub>レ</sub>已<sub>ニ</sub>以及<sub>レ</sub>人<sub>一</sub>所謂<sub>レ</sub>恕<sub>也</sub>  
也<sub>レ</sub>不<sub>レ</sub>如<sub>レ</sub>是<sub>レ</sub>則<sub>レ</sub>所<sub>レ</sub>令<sub>ニ</sub>反<sub>ニ</sub>其<sub>レ</sub>所<sub>レ</sub>好<sub>也</sub>

而<sub>レ</sub>民不<sub>レ</sub>從<sub>レ</sub>矣<sub>レ</sub>喻<sub>レ</sub>曉<sub>也</sub>

故<sub>レ</sub>治<sub>ニ</sub>國<sub>一</sub>在<sub>ニ</sub>齊<sub>ニ</sub>其<sub>レ</sub>家<sub>一</sub>

通<sub>ニ</sub>結<sub>ニ</sub>上<sub>ニ</sub>文<sub>一</sub>

詩云桃之夭夭其葉蓁蓁之子  
于歸宜<sub>ニ</sub>其<sub>レ</sub>家人<sub>一</sub>宜<sub>ニ</sub>其<sub>レ</sub>家人<sub>一</sub>而<sub>レ</sub>后<sub>也</sub>



可以教國人太平聲

詩周南桃夭之篇夭夭少好

貌蓁蓁美盛貌興也之子猶

言是子此指女子之嫁者而

言也婦人謂嫁曰歸宜猶善

也

詩云宜兄宜弟宜兄宜弟而后

可以教國人

詩小雅蓼蕭之篇

詩云其儀不忒正是四國其為



父子兄弟足法而后民法之也

詩曹風鳴鳩之篇忒差也

此謂治國在齊其家

此三引詩皆以味歎上文之

事而又結之如此其味深長

最宜潛玩

右傳之九章釋齊家治國

所謂平天下在治其國者上老

老而民興孝上長長而民興弟

上恤孤而民不倍是以君子有



絜矩之道也

長上聲弟去聲倍與背同絜胡結反

老老所謂老吾老也興謂有

所感發而興起也孤者幼而

無父之稱絜度也矩所以為

方也言此三者上行下效捷

於影響所謂家齊而國治也

亦可以見人心之所同而不

可使有一夫之不獲矣是以

君子必當因其所同推以度

物使彼我之間各得分願則



上下四旁均齊方正而天下  
平矣

所惡於上母以使下所惡於下  
母以事上所惡於前母以先後  
所惡於後母以從前所惡於右

母以交於左所惡於左母以交  
於右此之謂絜矩之道惡先並  
去聲

此覆解上文絜矩二字之義  
如不欲上之無禮於我則必  
以此度下之心而亦不敢以



此無禮使<sub>レ</sub>之不<sub>レ</sub>欲<sub>セ</sub>下之不<sub>レ</sub>忠<sub>ラ</sub>  
於我則必以此度<sub>テ</sub>上<sub>レ</sub>之心<sub>ヲ</sub>而<sub>レ</sub>  
亦不敢<sub>テ</sub>以此不<sub>レ</sub>忠<sub>ラ</sub>事<sub>ヘ</sub>之至<sub>ニ</sub>於<sub>ニ</sub>  
前後左右無<sub>レ</sub>不<sub>レ</sub>皆然則身之  
所處上下四旁長短廣狹彼

此如<sub>レ</sub>一<sub>ノ</sub>而無<sub>レ</sub>不<sub>レ</sub>方<sub>ク</sub>矣彼同<sub>ク</sub>有<sub>レ</sub>  
是心<sub>ニ</sub>而興<sub>レ</sub>起<sub>ス</sub>焉者又豈有<sub>レ</sub>一<sub>ノ</sub>  
夫之不<sub>レ</sub>獲<sub>レ</sub>哉所操<sub>レ</sub>者約<sub>ク</sub>而所  
及<sub>ス</sub>者廣<sub>ク</sub>此平<sub>ク</sub>天下<sub>ノ</sub>之要道也  
故章<sub>ノ</sub>內<sub>ノ</sub>之意皆自<sub>レ</sub>此而推<sub>ス</sub>之



詩云樂只君子民之父母タノヒカフ民之

所好好之民之所惡惡之此之ヲハヨミシユル

謂民之父母ト樂音洛只音紙好樂音洛只音紙好

詩小雅南山有臺之篇只語惡並去聲下並同

助辭言能絜矩而以民心為助辭言能絜矩而以民心為

已心則是愛民如子而民愛已心則是愛民如子而民愛

之如父母矣之如父母矣

詩云節彼南山維石巖巖赫赫詩云節彼南山維石巖巖赫赫

師尹民具爾瞻有國者不可以師尹民具爾瞻有國者不可以

不慎辟則為天下僂矣節讀為截辟讀



爲僻僂  
與戮同

詩小雅節南山之篇節截然  
高大貌師尹周大師尹氏也  
具俱也辟偏也言在上者人  
所瞻仰不可不謹若不能繫

矩而好惡徇於一己之偏則  
身弑國亡爲天下之大戮矣

詩云殷之未喪師克配上帝儀

監于殷峻命不易道得衆則得

國失衆則失國  
喪去聲儀詩作  
宜峻詩作駮易



去聲

詩、文王、篇師衆也。配對也。配、上帝言、其爲天下君、而對乎上帝也。監視也。峻、大也。不易言、難保也。道言也。引詩而言。

此以結上文兩節之意。有天下者能存此心而不失、則所以絜矩而與民同欲者、自不能已矣。

是故君子先慎乎德。有德此有



入有<sup>レ</sup>人此有<sup>レ</sup>土有<sup>レ</sup>主此有<sup>レ</sup>財有<sup>レ</sup>財此有用

先<sup>ツ</sup>謹<sup>ニ</sup>乎<sup>ハ</sup>德<sup>ヲ</sup>承<sup>ニ</sup>上<sup>ニ</sup>文<sup>ニ</sup>不<sup>レ</sup>可<sup>レ</sup>不<sup>レ</sup>謹  
而言<sup>フ</sup>德<sup>ハ</sup>即<sup>チ</sup>所謂<sup>ル</sup>明德<sup>有<sup>レ</sup>人</sup>謂<sup>フ</sup>  
得<sup>レ</sup>衆<sup>有<sup>レ</sup>土</sup>謂<sup>レ</sup>得<sup>レ</sup>國<sup>有<sup>レ</sup>國</sup>則<sup>レ</sup>不

患<sup>レ</sup>無<sup>レ</sup>財<sup>用</sup>矣

德<sup>者</sup>本<sup>也</sup>財<sup>者</sup>末<sup>也</sup>

本<sup>ニ</sup>上<sup>ニ</sup>文<sup>ニ</sup>而<sup>レ</sup>言

外<sup>ニ</sup>本<sup>ニ</sup>内<sup>ニ</sup>末<sup>ニ</sup>爭<sup>ニ</sup>民<sup>ヲ</sup>施<sup>ス</sup>奪<sup>ス</sup>

人<sup>君</sup>以<sup>テ</sup>德<sup>ヲ</sup>爲<sup>ス</sup>外<sup>ト</sup>以<sup>テ</sup>財<sup>ヲ</sup>爲<sup>ス</sup>内<sup>ト</sup>則



是爭鬪其民而施之以劫奪  
之教也蓋財者人之所同欲  
不能絜矩而欲專之則民亦  
起而爭奪矣

是故財聚則民散財散則民聚

外本內末故財聚乎民施奪  
故民散反是則有德而有入  
矣

是故言悖而出者亦悖而入貨

悖而入者亦悖而出

悖布  
內反



悖逆也此以言之出入明貨  
之出入也自先謹乎德以下  
至此又因財貨以明能繫矩  
與不能者之得失也

康誥曰惟命不于常道善則得

之不善則失之矣

道言也因上文引文王詩之

意而申言之其丁寧反覆之

意益深切矣

楚書曰楚國無以為寶惟善以



爲寶

楚書楚語言不寶金玉而寶

善人也

舅犯曰亡人無以爲寶仁親以

爲寶

本舅犯晉文公舅狐偃字子犯

亡人文公時爲公子出亡在

外也仁愛也事見檀弓此兩

節又明不外本而內末之意

秦誓曰若有一个臣斷斷今無



他技其心休休焉其如有容焉  
人之有技若己有之人之彥聖  
其心好之不啻若自其口出寔  
能容之以能保我子孫黎民尚  
亦有利哉人之有技媚疾以惡

之人之彥聖而違之俾不通寔

不能容以不能保我子孫黎民

亦曰殆哉 介古賀反書作介  
斷丁亂反媚音冒

秦誓周書斷斷誠一之貌彥

美士也聖通明也尚庶幾也



媚忌也違拂戾也殆危也

唯仁人放流之シテ進諸四夷不與トス

同中國此謂唯仁人為能愛人シテ

能惡人シテ進讀為屏古字通用

逆猶逐也言有此媚疾之人

妨賢而病國則仁人必深惡シテ

而痛絕之以其至公無私故

能得好惡之正如此也

見賢而不能舉舉而不能先命シテ

也見不善而不能退退而不能



遠過也遠去聲

命鄭氏云當作慢程子云當

作怠未詳孰是○若此者知

所愛惡矣而未能盡愛惡之

道蓋君子而未仁者也

好人之所惡惡人之所好是謂

拂人之性菑必逮夫身菑古灾字夫音

扶

拂逆也好善而惡惡人之性

也至於拂人之性則不仁之



甚者也自秦誓至此又皆以  
申言好惡公私之極以明上  
文所引南山有臺節南山之  
意

是故君子有大道必忠信以得

之驕秦以失之

君子以位言之道謂居其位  
而脩己治人之術發己自盡  
為忠循物無違謂信驕者矜  
高秦者侈肆此因上所引文



王康誥之意而言章內三言  
得失而語益加切蓋至此而  
天理存亡之幾決矣

生財有大道生之者衆食之者  
寡爲之者疾用之者舒則財恒

足矣

恒胡登反

呂氏曰國無遊民則生者衆  
矣朝無幸位則食者寡矣不  
奪農時則爲之疾矣量入爲  
出則用之舒矣愚按此因有



土有財而言以明足國之道  
在乎務本而節用非必外本  
內末而後財可聚也自此以  
至終篇皆一意也

仁者以財發身不仁者以身發

財

發猶起也仁者散財以得民  
不仁者亡身以殲貨

未有上好仁而下不好義者也  
未有好義其事不終者也未有



府庫財非其財者也

上好仁以愛其下則下好義以忠其上所以事必有終而府庫之財無悖出之患也

孟獻子曰畜馬乘不察於雞豚

伐冰之家不畜牛羊百乘之家不畜聚斂之臣與其有聚斂之臣寧有盜臣此謂國不以利為利以義為利也

畜許六反乘斂並去聲

孟獻子魯之賢大夫仲孫蔑



也畜馬乘士初試爲大夫者  
也伐冰之家卿大夫以上喪  
祭用冰者也百乘之家有采  
地者也君子寧亡己之財而  
不忍傷民之力故寧有盜臣

而不畜聚斂之臣此謂以下  
釋子之言也

長國家而務財用者必自小人  
矣彼爲善之小人之使爲國家  
菑害益至雖有善者亦無如之



何矣此謂國不以利為利以義

為利也長上聲

彼為善之此句上下疑有關

文誤字○自由也言由小人

導之也此一節深明以利為

利之害而重言以結之其下

寧之意切矣

右傳之十章釋治國平天

下

此章之義務在與民同



好惡而不專其利皆推  
廣絜矩之意也能如是  
則親賢樂利各得其所  
而天下平矣

凡傳十章前四章總論綱

領指趣後六章細論條目  
工夫其第五章乃明善之  
要第六章乃誠身之本在  
初學尤為當務之急讀者  
不可以其近而忽之也



大學章句 早

不切於世用者  
其言必無益  
其言必無益  
其言必無益  
其言必無益



